

# Framkomlighet för hämtningsfordon och personal

## Bilaga 3 till Avfallsföreskrifterna för Växjö kommun

Nedan anges generella krav avseende framkomlighet för hämtningsfordon vid transportvägar, uppställningsplatser och dragvägar som behöver tillämpas oavsett val av avfallsutrymme.

Texten är ett utdrag  
från Avfall Sveriges  
”Handbok för  
avfallsutrymmen”

### Transportvägar

Transportvägar är de vägar i direkt anslutning till uppställningsplats och dragväg där fordon för hämtning av avfall måste köra för att komma intill och hämta avfallet. Transportvägarnas utformning är en av flera aspekter som påverkar avfallshämtarens arbetsmiljö samt säkerheten för de som vistas eller färdas nära hämtningsfordon.

#### Lagkrav

1. Den mark som omger en verksamhets byggnader ska, så långt det är möjligt, vara utformad så att transporter, markskötsel, fasadarbeten och liknande kan utföras med betryggande säkerhet mot ohälsa och olycksfall.

#### Riktlinjer<sup>1</sup>

2. Transportväg ska ha en hårdgjord yta. (Se definition i bilaga 1 till handboken.)
3. Transportvägen ska året runt ha fri sikt, hållas fri från hinder, röjas från snö och hållas halkfri.
4. Hämtningsfordon ska inte framföras på gång- och cykelbana. Om det inte kan undvikas, kan dispens sökas hos kommunen eller fastighetsägaren.
5. Backning får inte förekomma annat än i undantagsfall mer än en fordonslängd och aldrig på gång- och cykelväg, bilfria områden, intill lekplatser, bostadsentréer, skolor, förskolor eller äldreboende.
6. Transportvägar ska ha den bärighetsklass som krävs med avseende på hämtningsfordonens tyngd, men minst bärighetsklass 2.
7. Hämtningsfordonets uppställningsplats ska inte vara skymd av till exempel backkrön eller kurva.
8. Vaghållaren (Trafikverket, kommunen, privat vägförening eller enskild fastighetsägare) ska tillse att det är korrekt skyltning och god framkomlighet.

#### Transportvägarnas mått

9. Transportväg ska vara minst 5,5 meter bred om körning i båda riktningarna förekommer. Om parkering tillåts ska vägen vara bredare (bredden beror då på vilken typ av parkering som tillåts, t.ex. utmed vägen eller snedställd). Om vägen är mötesfri och det inte finns parkerade fordon kan vägen vara smalare, men den ska vara minst 3,5 meter. Träd och växtlighet eller snövallar ska inte inkräkta på vägbredden. (Se bild 3 på sida 4).
10. Transportvägar (inklusive garage, portiker eller andra platser där hämtningsfordon ska framföras) ska ha en fri höjd på 4,7 meter. (Se bild 1 på sida 3). Lägre höjd kan accepteras om lägre fordon än 4,5 meter används och kommunen har gett godkännande för detta. Träd och växtlighet får inte inkräkta på den fria höjden.
11. Återvändsgator ska ha vändmöjlighet för hämtningsfordon, t.ex. i form av vändplats eller trevägskorsning. Väändmöjlighetens mått ska anpassas efter vilken typ av hämtningsfordon som ska användas och för att undvika

<sup>1</sup> Riktlinjer som är generellt vedertagna inom branschen för att uppfylla övergripande lagkrav såsom t.ex. försiktighetsprincipen och arbetsmiljökrav eller för att följa allmänna råd. Riktlinjerna är i juridisk mening inte tvingande och utgör ingen garanti för fullständig uppfyllnad av t.ex. lagkrav. Om andra mer fördelaktiga lösningar finns för att uppfylla de övergripande kraven kan dessa lösningar användas istället för de riktlinjer som anges, men detta bör då först stämmas av med kommunens avfallsorganisation.

backningsmoment i så stor utsträckning som möjligt. I bilderna i detta kapitel ges exempel på mått för ett bak lastande hämtningsfordon.

Handboken för avfallsutrymmen finns på:

[ssam.se/framkomlighet](http://ssam.se/framkomlighet)

---

## Uppställningsplats

Uppställningsplatsen är den plats där hämtningsfordonet ska stå under tiden som själva avfallshämtningen genomförs, det vill säga under tiden exempelvis innehåll i avfallskärl töms i fordonets lastutrymme. Uppställningsplatsernas utformning måste anpassas till vilken typ av avfallsbehållare som har valts samt storleken på hämtningsfordonen. I detta kapitel anges generella branschkrav på uppställningsplatser, se vidare i kapitel 7 i handboken för mer detaljerade krav kopplat till respektive typ av avfallsutrymme.

### Riktlinjer

1. Hämtningsfordonet ska inte hindra annan trafik (t.ex. bilar, bussar eller cyklister) när avfallstömning pågår.
2. Hämtningsfordonen ska kunna genomföra hämtningen av avfallet, d.v.s. det får inte finnas några fasta eller återkommande hinder (t.ex. parkerade bilar). Skyltning om lastplats och parkeringsförbud kan behövas. Uppställningsplatsen ska även vara snöröjd och inga snöhögar får förekomma.
3. Uppställningsplatser ska vara tillräckligt stora för att hantera den typ av utrustning (t.ex. kärl, bottentömmande behållare, containrar eller slangar) som används.
4. Uppställningsplatsen ska vara plan och hårdgjord. (Se definition i bilaga 1 till handboken.)
5. Lutningen på uppställningsplatsen ska inte överstiga vad hämtningsfordonet klarar av.
6. Uppställningsplatsen ska vara tillräckligt rymlig för att hämtningspersonalen ska kunna arbeta på ett effektivt och säkert sätt.
7. Avstånd mellan uppställningsplats för tankbil och slambrunn ska vid hämtning inte överstiga 10 meter om inte särskilda skäl föreligger.

---

## Dragväg

Väg mellan avfallsutrymme och hämtningsfordonets uppställningsplats, d.v.s. där hämtningspersonalen drar eller skjuter kärl, slangar eller säckkärra, benämns här dragväg. Hårdgjorda ytor, snöröjning, avstånd, lutning och trösklar är aspekter som är avgörande för vilken arbetsmiljö som skapas för hämtningspersonalen.

### Lagkrav

1. Ramper ska luta högst 1:12.
2. Dragvägar ska vara utformade så att avfallskärl, slangar eller säckkärra utan svårighet kan förflyttas.

### Riktlinjer *(Se bild 3.)*

3. Dragvägar mellan avfallsutrymme och uppställningsplats ska vara så korta som möjligt och inte överstiga 10 meter.
4. Dragvägar ska vara minst 1,2 meter breda och om den ändrar riktning bör bredden där vara minst 1,35 meter. Det ska vara minst 2,1 meters fri höjd.
5. Dragvägar ska året om vara jämna, hårdgjorda (se definition i bilaga 1 till handboken), halkfria och utan trånga passager eller hinder.
6. Trappsteg och trösklar ska inte förekomma. I undantagsfall kan tröskel vara kvar om den förses med ramp på båda sidor. Om trösklar behövs ska de vara så låga som möjligt för att underlätta för rullstolsburna samt vid hämtning.

7. Trottoarkanter ska i möjligaste mån undvikas. I de fall det inte går att undvika kanter ska fasad kantsten eller motsvarande användas.
8. Lutningar ska i största möjliga mån undvikas. Om lutning inte kan undvikas bör den inte överstiga 1:20 för att belastningen ska vara acceptabel och ska inte överstiga 1:12 (se lagkrav).
9. Ramp ska undvikas i största möjliga mån. I de fall ramp inte kan undvikas eller där marken lutar motsvarande en ramp, ska rampen/marken:
  - inte luta mer än 1:20 vid nybyggnation,
  - ha minst 2 m långa vilplan,
  - ha en höjdskillnad på högst 0,5 meter mellan vilplanen,
  - ha en fri bredd på minst 1,3 meter,
  - vara fri från hinder, och
  - ha ett minst 40 mm högt avåkningskydd om det finns nivåskillnader mot omgivningen.
10. Observera att kravet om att dragvägen ska vara max 10 meter även gäller vid användande av ramp.
11. Hiss ska undvikas i största möjliga mån men om ingen lämpligare lösning finns får hiss användas vid avfallstransport om den är besiktigad och godkänd för transport av skrymmande gods och om den har korgdörr.
12. Lyftbord ska undvikas i största möjliga mån, men om ingen lämpligare lösning finns får lyftbord användas vid avfallstransport om den är besiktigad och godkänd för transport av skrymmande gods. Lyftbord utomhus är direkt olämpligt av driftsäkerhetsskäl, eftersom dessa generellt sett är känsliga för kyla och nederbörd.
13. Slangen ska inte placeras där personer rör sig då slangen kan röra på sig vid tömning, vilket kan leda till att personer snubblar.
14. Djur ska vara inlåsta eller placerade på annan plats än där sophämtaren befinner sig.
15. Gångvägar bör inte blockeras vid hämtning av avfall.

## Bilder

Bild 1 Vändplats för baklastande hämtningsfordon. Utdrag från Avfall Sveriges handbok avfallsutrymmen 2023. Bild: Sara Sundin, Ramboll.

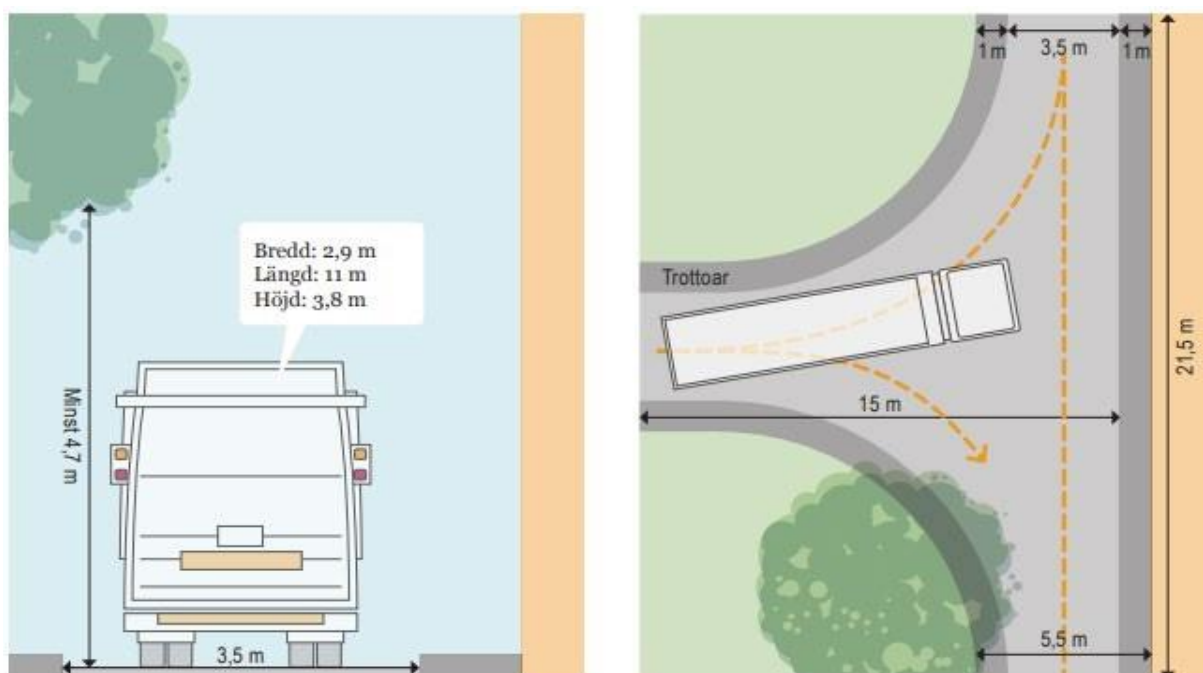


Bild 2 Alternativ vändplats för bak lastande tönningsfordon. utdrag ur Avfall Sveriges handbok för avfallsutrymmen 2023. Bild: Sara Sundin, Ramboll.

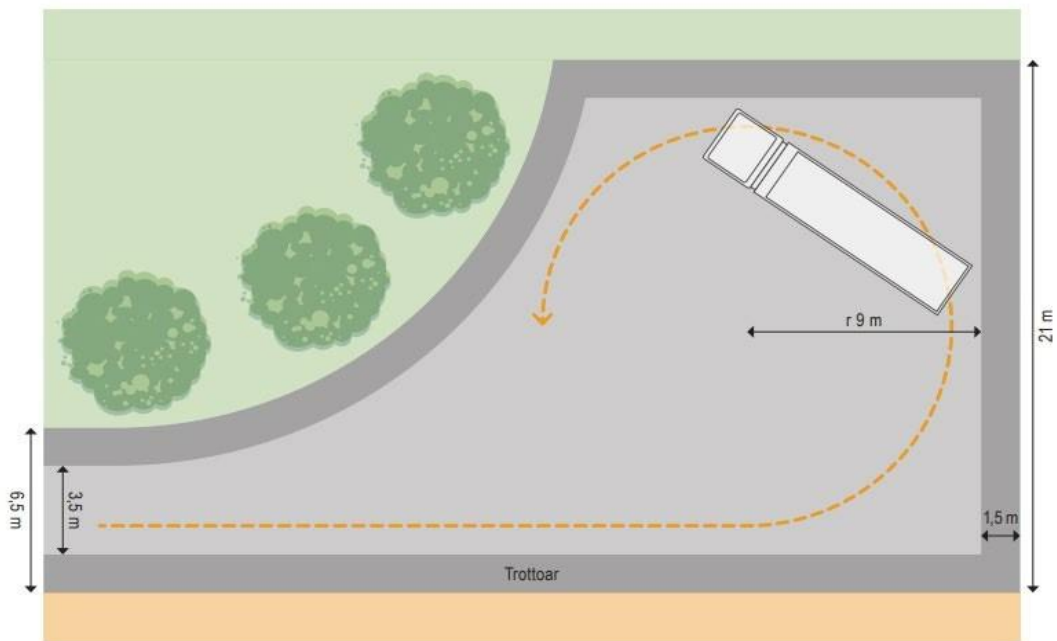


Bild 3 Dragväg och baklastare. Utdrag från Avfall Sveriges handbok avfallsutrymmen 2023. Bild: Sara Sundin, Ramboll.

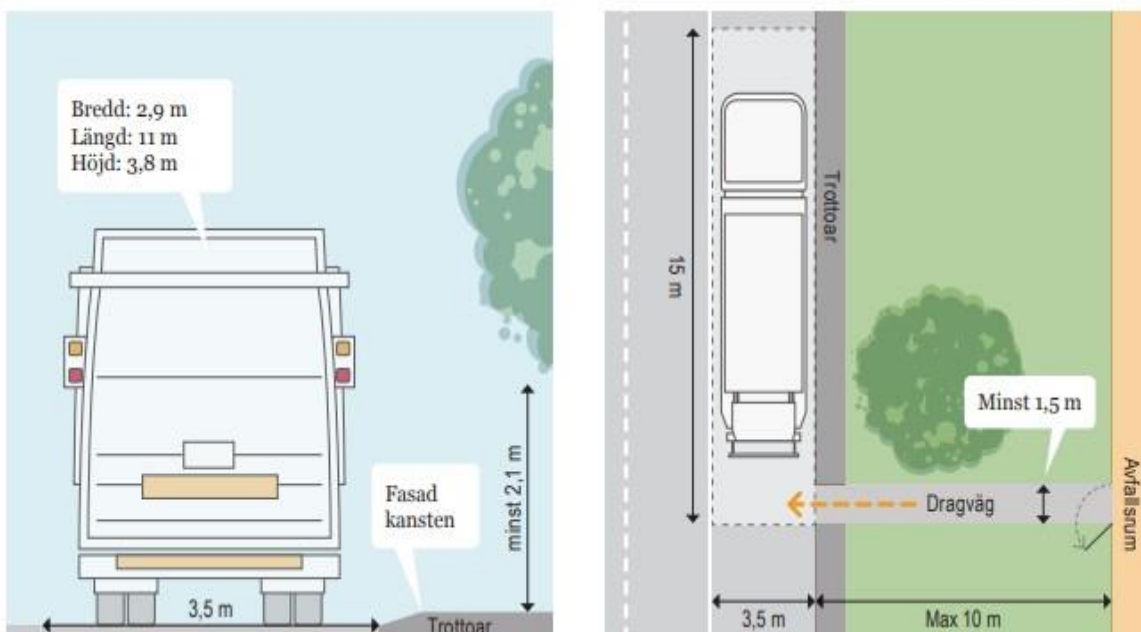


Bild 4 Exempel på avfallsutrymme med fastighetsnära insamling. Utdrag från Avfall Sveriges handbok avfallsutrymmen 2023. Bild: Sara Sundin, Ramboll.

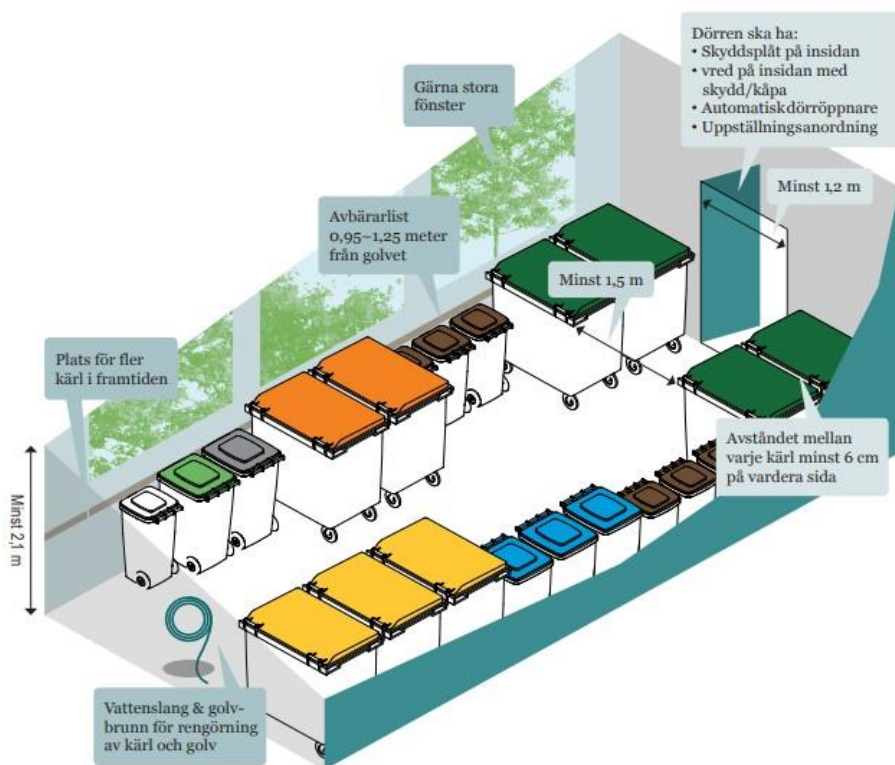


Bild 5 Exempel på hur det kan se ut vid tömning av botten tömmande behållare. Utdrag från Avfall Sveriges handbok avfallsutrymmen 2023. Bild: Sara Sundin, Ramboll.

